

<b>Medio</b>	El Mercurio
<b>Fecha</b>	1-08-2010
<b>Mención</b>	Habla Soledad Zárate, académica de la Universidad Alberto Hurtado y autora del libro "Dar a luz en Chile en el siglo XIX" de Ediciones UAH. Se refiere a la mortalidad infantil imperante en siglos pasados.

Desde 1810 hasta hoy:

# 30 millones de chilenos han nacido durante el Bicentenario

- "El Mercurio" pidió a expertos calcular cuántas personas han nacido en suelo patrio desde la Primera Junta de Gobierno hasta hoy. Los registros oficiales del INE y un análisis histórico-demográfico arrojan que el número final es menos del doble de la población actual del país. Durante el ejercicio, eso sí, asomó la preocupación de los especialistas en población por la actual tasa de fecundidad de Chile: 1,88 hijos por mujer, la más baja de la historia.

**D**e lo poco, bueno. Los chilenos nacidos en suelo patrio a lo largo de nuestra historia republicana (desde la instauración de la Primera Junta de Gobierno el 18 de septiembre de 1810 hasta el día de hoy) alcanzan un estimado de 30 millones de habitantes. Es decir, 30 millones de personas han sido chilenos en un momento u otro de la historia.

El dato duro, el piso de este número, se encuentra en el cálculo hecho por Gustavo Villalón, jefe del subdepartamento de estadísticas demográficas del INE. Villalón tomó a todos los chilenos nacidos desde 1843 en adelante (primer año con el que se cuenta registro del anuario de estadísticas vitales) y los sumó año por año hasta llegar al presente. Según las cifras que maneja en la institución, son 28.285.058 los chilenos nacidos desde 1843 hasta el día de hoy.

La cifra incluye el Censo de 1843 (1.083.801 habitantes), por lo que también se suma a gente nacida en Chile entre 1810 y el año del Censo.

“Hay que considerar que el número final al que llegué es estimativo y con tendencia a la baja”, explica Villalón. “Esto, porque durante buena parte del primer siglo como país independiente, no todos los nacimientos eran registrados. Es bastante probable entonces que la cifra final sea más cercana a los 30 millones, pero no mucho más que eso tampoco. Nuestra única certeza son los poco más de 28 millones de nacidos inscritos”.

El margen de error se reduce, principalmente porque durante el período en que hay menos información (1810-1843), la población chilena sólo creció desde 800 mil a 1 millón cien mil habitantes.

Según Eduardo Cavieres, académico de la Universidad de Chile y Premio Nacional de Historia 2008, que ha dedicado buena parte de su carrera a estudios de historia demográfica, los datos del INE son la fuente más confiable para llegar a una cifra final. Pero agrega que al número de nacidos registrados hasta 1925 habría que sumarles entre un 10 y un

15% más. “Mucha gente no registraba a sus hijos, ya sea porque vivían muy lejos de alguna iglesia (que hasta 1885 mantenía los registros de los nacidos en archivos parroquiales) o porque desconfiaban derechamente del Estado. Creían que el gobierno los podía perseguir si aparecían inscritos. Esto vino a cambiar en 1925, con la promulgación de las primeras leyes sociales, las que marcaron un incentivo para registrarse”.

Ese 10 o 15% del que habla Cavieres aumenta entre medio a un millón y medio de personas el número “a la baja” de poco más de 28 millones de personas entregado por el INE. Con eso, el número total de chilenos nacidos desde 1810 hasta hoy llega al estimado de 30 millones de personas.

La falta de exactitud se explica porque recién en 1930 partió la inscripción de personas con el RUN actual, año en que también se inscribió la primera persona. El ciudadano “número 1” fue el jefe de Carabineros Eduardo González Méndez, nacido el 27 de septiembre de 1887. Claro que las personas siguieron obteniendo su RUN a medida que se inscribían en el Registro Civil, sin importar su edad. Tuvo que pasar hasta 1973 para que a los recién naci-

dos se les asignara un número de RUN en forma automatizada.

Así y todo, los números más exactos, los de los últimos 100 años, reflejan el crecimiento más importante de población chilena: de 3,3 millones en 1910 a 17 millones en 2010. Todo lo contrario al débil crecimiento que se experimentó desde 1810 a 1910: de 880 mil personas a 3,3 millones.

## La tasa de fecundidad más baja de la historia.

El bajo crecimiento de la población chilena durante el primer Centenario se explica en las pocas posibilidades de sobrevivencia que tenía un recién nacido. En 1810, uno de cada dos nacidos no lograba sobrevivir. La tasa no mejoraría en forma ostensible hacia el año 1900: 342 por cada 1.000 niños morían, mientras en 1920 el número era de 263. Mucho, considerando que en la actualidad la tasa de mortalidad en los recién nacidos es de 8 por cada 1000.

Soledad Zárate, académica de la Universidad Alberto Hurtado y autora del libro "Dar a luz en Chile en el siglo XIX", atribuye el fenómeno a las enfermedades epidémicas. "Tiene mucho que ver con la urbanización, sobre todo a finales del siglo XIX, y que iba de la mano del hacinaamiento. En ese contexto se disparan enfermedades como el cólera, la tuberculosis, el tifus, la viruela y la sífilis. Recién con la llegada de la penicilina en la década de los 40, sumado a mejores políticas públicas en salud, se empieza a bajar drásticamente la mortalidad infantil".

Los años 60 marcan un *peak* en la tasa de fecundidad: 5,43 hijos por mujer en edad fértil en 1962. Desde ese año empieza a disminuir gradualmente hasta llegar a la tasa de fecundidad más baja de nuestra historia: 1,88 en 2007, el último año que el INE tiene en sus registros.

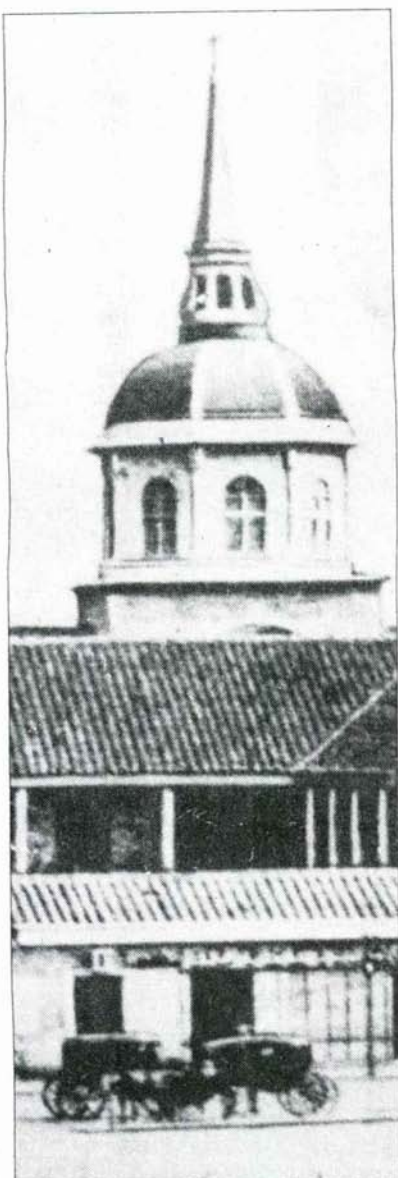
"Aunque no hay registros antes de los 50 en cuanto a la tasa de fecundidad, se puede inferir que en las décadas anteriores las cifras eran similares, principalmente porque una mujer necesitaba dar a luz seis veces, por poner un ejemplo, para que tres hijos sobrevivieran al parto o al primer año de vida", explica Eduardo Cavieles. "Sin duda, que el 1,88 de 2007 es la tasa de fecundidad más baja de nuestra historia".

El problema es que para renovar la población se necesita una tasa de 2,1, la que no se tiene desde el año 2000. "Se necesita ese ritmo de crecimiento porque poco menos de la mitad de la población es mujer", explica Gus-

tavo Villalón, del INE. "Por cada mujer hay 1,1 hombres, de ahí a que la tasa de fecundidad tenga que ser de 2,1 para asegurar un mínimo crecimiento".

La experta en demografía del Centro Latinoamericano y Caribeño de Demografía, Celade, Guiomar Bay, dice que la tasa de fecundidad actual de 1,88 y que para los próximos 40 años se proyecta en 1,85, puede llegar a frenar el crecimiento de la población chilena. "Haciendo una proyección, es probable que el país se estanque en su crecimiento llegando al 2050". En ese momento, se estima que la población chilena sea sólo de 20 millones doscientas mil personas. Poco, considerando que la población chilena se duplicó en 8 millones y medio de personas durante los últimos 45 años. ■





# 1810

Chile contaba con poco más 800 mil habitantes, de los cuales sólo alrededor de 40 mil personas, un 5%, vivía en Santiago

# 1910

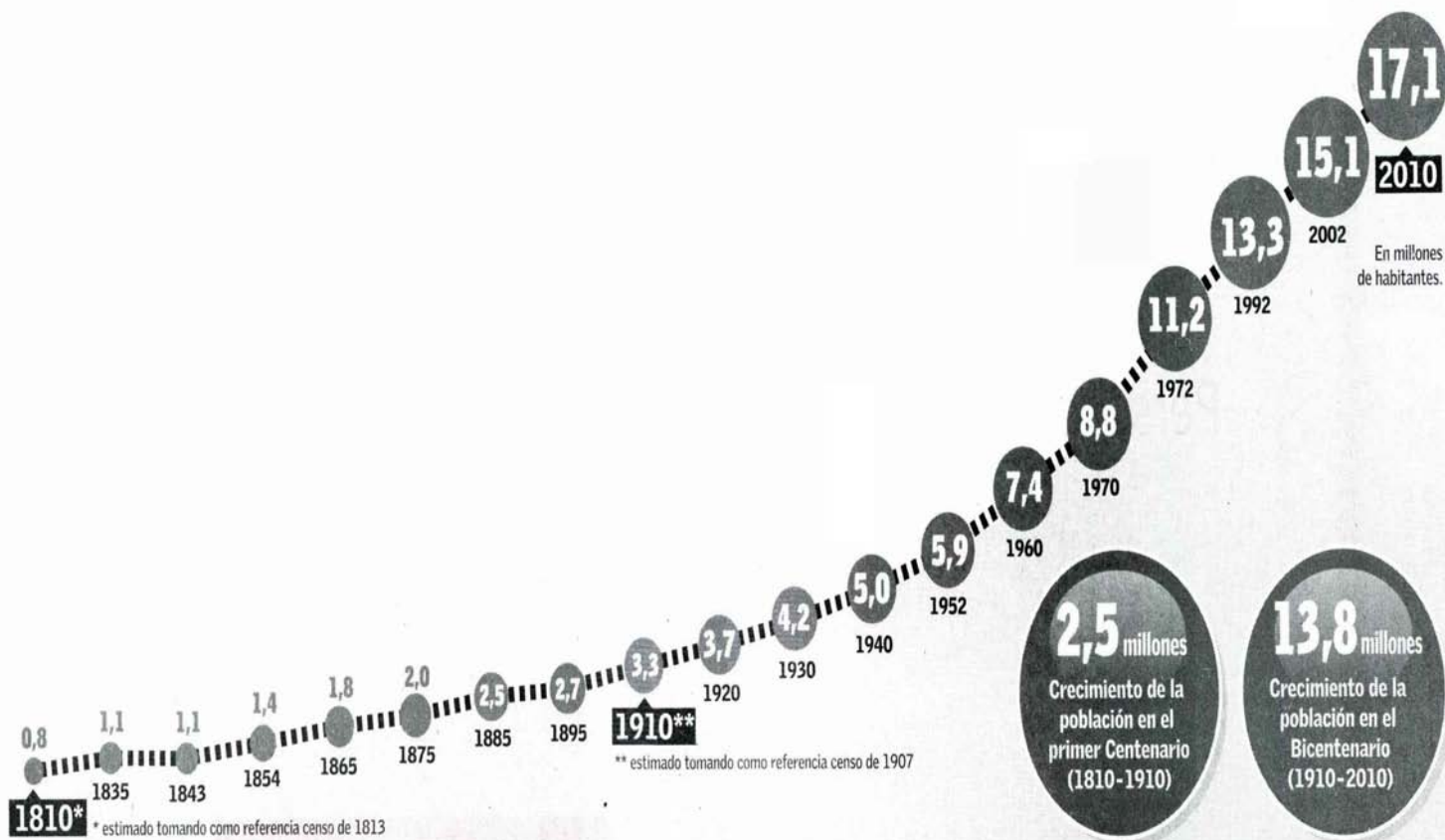
Santiago ya se empujaba por los 390 mil habitantes, poco menos del 12% de la población total de Chile, que era de 3,3 millones.



# 2010

El número de santiaguinos proyectado para este año bordea los 6 millones, poco más de 35% de la población total de Chile, estimada en 17,1 millones.





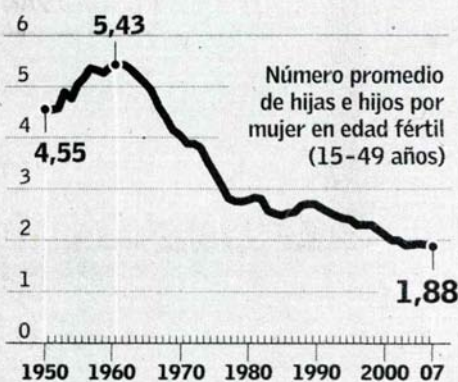
# Mujeres chilenas quieren tener más hijos, pero...

Una de las principales conclusiones de la Encuesta Nacional Bicentenario Universidad Católica-Adimark de 2009 es que las mujeres desean tener más hijos de los que pueden. La tasa de fecundidad chilena es de 1,88 hijos por mujer en edad

fértil, pero las mujeres de 30 o más años dicen querer tener entre tres y cuatro hijos. Aunque en las mujeres más jóvenes el promedio de hijos deseado es de entre 2,3 y 2,4, este número todavía sigue siendo mayor a la actual tasa de fecundidad

nacional. La principal razón de las encuestadas para no tener más hijos (53%) es que los niños hacen más difícil que la mujer trabaje. El segundo motivo más mencionado (51%) arguye que los hijos son difíciles de mantener. ■

## Tasa global de fecundidad



## Crecimiento de la población según censos históricos

Excepto por 1813, los datos son basados en los resultados obtenidos por los censos realizados en el país durante su historia republicana. Entre los censos de 1835 y 1875 no se incluye a La Araucanía. Desde 1885 se incorporan La Araucanía, Arica, Antofagasta, Tarapacá y Tacna. Esta última se deja de incluir desde el censo de 1930.