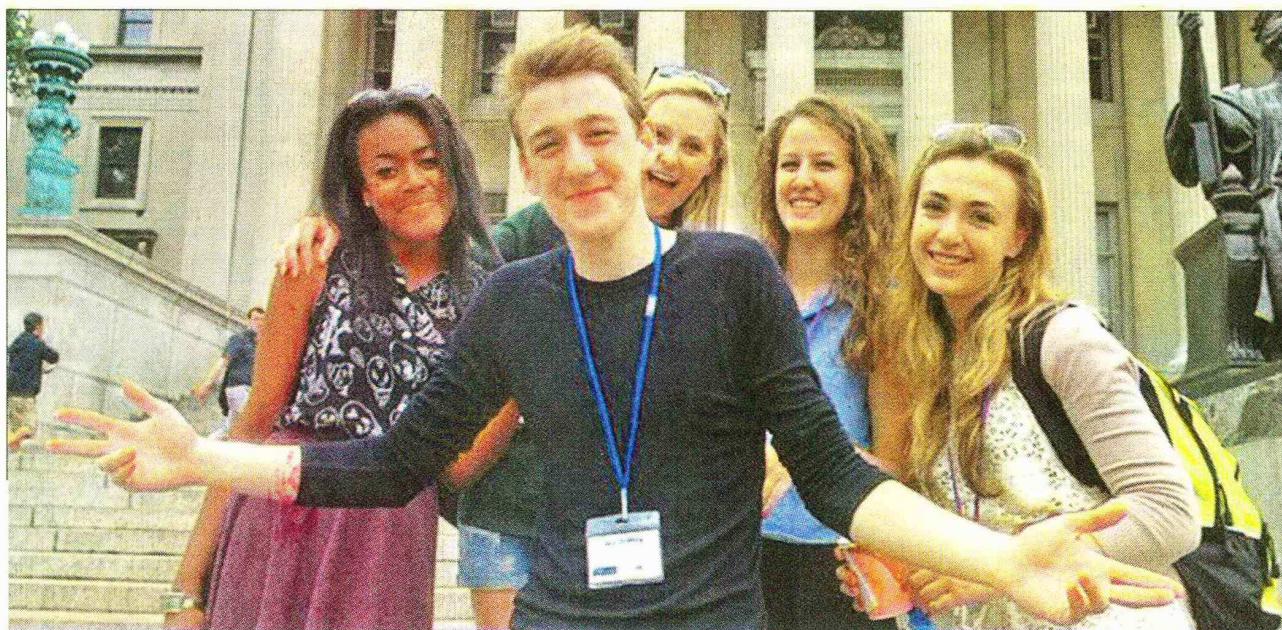


Medio	El Mercurio
Fecha	26-5-2014
Mención	Estados Unidos y Gran Bretaña: Las fórmulas internacionales de selección de alumnos para la educación superior. Habla Jorge Radic, Decano de Educación de la UAH.



En la **Universidad de Columbia** (en la foto) y otras importantes instituciones estadounidenses, como Harvard y el MIT, se selecciona a los estudiantes no solo a través de una prueba estandarizada (SAT o ACT), sino también se considera su participación en actividades extracurriculares y sus habilidades para escribir un ensayo.

Estados Unidos y Gran Bretaña:

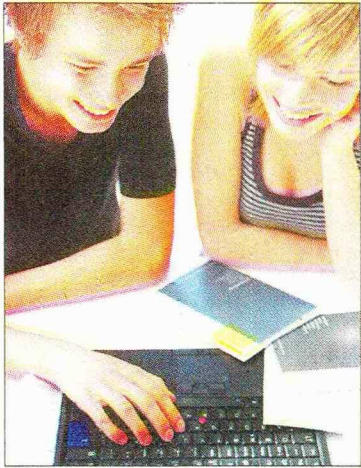
Las fórmulas internacionales de selección de alumnos para la educación superior

■ Puntaje por haber participado en actividades extracurriculares, entrevistas y ensayos son algunas herramientas utilizadas en otros países que complementan las pruebas estandarizadas.

Contra el nerviosismo

"En la PSU, en condiciones de mucho nerviosismo, angustia, y ansiedad, con toda la presión familiar y escolar que existe, a lo mejor el estudiante no da todo lo que podría dar en términos de sus conocimientos", opina Ruth Arce, académica de la Facultad de Educación de la UDP.

En ese sentido, Mladen Koljatic, académico de la UC, cuenta que en Suecia los niños con problemas familiares, que se sintieron mal en la prueba, que sus padres se han separado recientemente o se han cambiado de ciudad, pueden tomar vías alternativas a la prueba estandarizada. En Brasil, la prueba única llamada "Vestivular" se puede rendir dos veces al año.



Estudiantes del Reino Unido postulan a los cursos universitarios a través de una plataforma en línea.

Más de un año ha transcurrido desde que un informe de la consultora internacional Pearson reveló una serie de deficiencias en la Prueba de Selección Universitaria, PSU. El Consejo de Rectores ha tomado en cuenta algunas sugerencias, lo que ha resultado en la integración del *ranking* de notas y cambios en los contenidos curriculares en las pruebas de Lenguaje y Matemáticas. Sin embargo, los expertos han advertido que estos cambios no son suficientes para que el sistema de admisión a la educación superior logre ser equitativo e inclusivo.

“El sistema tiene que avanzar hacia más allá de la PSU e incorporar otro tipo de herramientas. El problema de la prueba es que se está utilizando para entrar a cualquier carrera. Es distinto el perfil que se requiere para ser un artista, médico o un ingeniero”, dice Jesús Redondo, académico de la Universidad de Chile y director del Observatorio Chileno de Políticas Educativas (Opech).

En ese sentido, destacan experiencias mundiales que han resultado ser eficaces y con buena capacidad predictiva del éxito de los alumnos en la educación superior.

En EE.UU., el sistema de ingreso incorpora, además de una prueba estandarizada (SAT o ACT), puntajes por actividades extracurriculares, liderazgo, capacidad atlética y habilidades para expresarse por escrito. “En Estados Unidos es importante no solo cómo te va en la prueba. En Harvard, MIT y otras universidades importantes quieren que ingresen estudiantes integrales. Están interesados en lo que los estu-

diantes hacen más allá del la sala de clases: si participan en actividades de voluntariado, comunitarias, si son parte del centro de alumnos, si son destacados atletas”, dice Lee Z. Ullmann, coordinador de Chile del programa EducationUSA, parte del Departamento de Estado de ese país.

Otras herramientas que también son utilizadas, cuenta Ullmann,

son las cartas de recomendación por parte de los profesores del colegio o personas de la comunidad que acrediten el compromiso del estudiante con ciertas actividades. Algunas universidades, cuenta, también requieren que los estudiantes escriban hasta cinco ensayos para ingresar, y una vez que pasan el primer filtro, pueden ser llamados a entrevistas. La importancia de estos filtros de ingreso está determinada por las universidades y por cada carrera.

Ensayos personales

Otro sistema de admisión que destacan los expertos es el del Reino Unido. En el servicio llamado Universities and Colleges Admissions Service (UCAS) los estudiantes postulan online a los cursos —más de 37 mil—, que van desde Ingeniería a Ecología. La selección está basada principalmente en los antecedentes académicos y en una declaración personal o *“statement”*. Esta es un tipo de ensayo argumentativo donde los estudiantes hablan de sí mismos y sus intereses: “Es una forma de presentarse, de decir por qué yo soy un buen candidato. Esto obliga a

una reflexión respecto a un proyecto de vida y además muestra las habilidades de lenguaje”, explica Jorge Radic, decano de la Facultad de Educación de la Universidad Alberto Hurtado.

Algunas universidades británicas como Cambridge, Oxford o University College London, requieren que los preseleccionados asistan a una entrevista y hagan pruebas de admisión especiales según los cursos seleccionados.

Desaparición de la PSU

La prueba de admisión chilena, aunque posee muchas deficiencias, tiene muchas ventajas, opinan los especialistas. “La PSU es una herramienta universal y democratizadora, transparente y difícil de manipular. Yo no la eliminaría, sino que la complementaría con herramientas que midan la disposición y las actitudes, y no solo las capacidades cognitivas”, opina Redondo.

Según la académica e investigadora de la Universidad Católica, Mónica Silva, cada país desarrolla un sistema de admisión sobre la base de su propio contexto. “En Chile, si implementas la entrevista, introduces un elemento de subjetividad. Por muy pauteada que sea, en un país como este el amiguismo y las influencias dan para que el sobrino y el amigo del decano entren por la puerta chica”.

Otro punto que alegan ciertos profesores es el costo económico asociado a estas herramientas más cualitativas. “Son de altísimo costo. Resolvamos primero los problemas serios con el instrumento que ya tengamos (PSU) y después añadamos”, opina Silva.

