

Medio	La Tercera.com
Fecha	15-10-2013
Mención	Estado destinará hasta \$50 millones por cada futuro profesor de alumnos vulnerables. Habla Lilia Concha, Directora de la Escuela de Educación UAH.

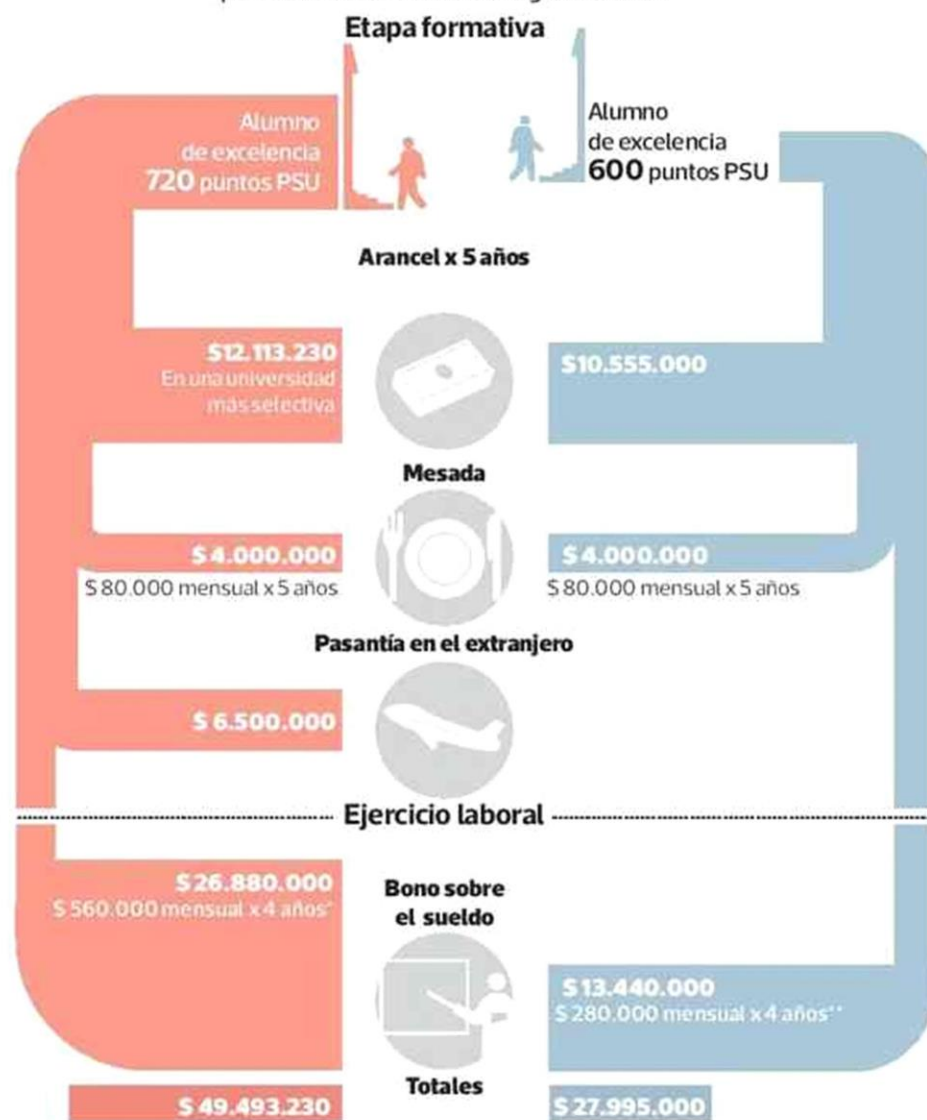
Estado destinará hasta \$ 50 millones por cada futuro profesor de alumnos vulnerables

Mineduc gastará cerca de \$ 23 millones en aranceles y otros \$ 27 millones en bonos asociados al sueldo. Expertos coinciden en que se debería avanzar en mejorar formas de retener a los docentes.

por Javiera Herrera - 15/10/2013 - 03:14

CUANTO SE DESTINA EN CADA PROFESIONAL

Actualmente existe la Beca Vocación de Profesor, que financia, entre otros, la totalidad de la carrera de Pedagogía a los buenos puntajes PSU. De aprobarse la ley de ejercicio docente, los profesionales recibirán una asignación extra



* Bono para todos los alumnos sobre 650 puntos PSU que trabajarán en colegios con más de 60% de vulnerabilidad

** Bono para todos los alumnos sobre 600 puntos PSU que trabajarán en colegios con más de 60% de vulnerabilidad

Este año fueron más de 15 mil los jóvenes que ingresaron a Pedagogía, pero 57 obtuvieron 720 o más puntos en la PSU y optaron por la Beca Vocación de Profesor.

Esos estudiantes, que son los mejores seleccionados del beneficio, trabajarán, al titularse, en un colegio municipal o subvencionado y, a cambio, el Estado les financiará el arancel total del programa, una pasantía en el extranjero y les dará \$ 80 mil mensuales. En total, por un profesional, el Mineduc destinará, en sus cinco años de formación, más de \$ 22,6 millones, en promedio (ver infografía).

Sin embargo, no es la única inversión. De aprobarse el proyecto que se discute con suma urgencia en el Senado, sobre Formación y Ejercicio Docente, si es que este alumno de excelencia decide trabajar en un colegio con 60% de alumnos vulnerables, recibirá un bono de \$ 560 mil mensuales, lo que en total significarán más de \$ 26,8 millones en cuatro años. Esto significa que, en total, el Estado destinará en la formación y reconocimiento de ese futuro profesional cerca de \$ 50 millones.

“Esta es una inversión fundamental para mejorar la calidad de la educación de los niños y, en este sentido, construir un país más justo”, señala ministra de Educación, Carolina Schmidt. Agrega que “con estas iniciativas, queremos decir que vale la pena estudiar Pedagogía. Chile necesita contar con buenos profesores, por lo mismo, queremos decirles a aquellos que tienen la vocación y el talento, que no duden en jugársela”.

En Elige Educar, iniciativa que busca fomentar la Pedagogía, tienen una opinión similar. Su director, Hernán Hochschild, señala que “cuando se invierte en profesores también se está haciendo en educación”, y cuenta que el gasto no es tan importante si es que se considera el número de alumnos que puede llegar a tener un docente”.

Según Hochschild, durante los 30 años que puede estar un profesor de enseñanza media haciendo clases, puede tener en total hasta seis mil estudiantes (cerca de 200 por año, si es que hace cinco cursos distintos). Esto significaría que la inversión de \$ 50 millones en la formación de ese profesional se traduce en un gasto de \$ 8 mil por niño.

RESGUARDOS

“Para que los profesores sean una muy buena inversión, se tienen que poner ciertas condiciones y la inversión tiene que estar en tres líneas”, según el encargado de Elige Educar. Para él, los futuros profesores deben contar con vocación, además de una “formación de excelencia, donde haya una mezcla de fuerte teoría y práctica y vinculación con la realidad”. Además, se deben mejorar las condiciones con las que se retienen a los profesores en los colegios.

Lidia Concha, directora de la Escuela de Educación de la U. Alberto Hurtado, es más crítica respecto de las inversiones y del proyecto en tramitación. “Me parece que es un craso error que los estímulos en remuneraciones estén amarrados a los resultados de la Prueba Inicia”. Esto, pues el bono que recibirán los docentes también se puede obtener si es que los docentes tienen buenos resultados en el examen.

Añade que “no necesariamente el resultado en Inicia es la proyección de un futuro buen docente ni un seguro de que esos recursos estén bien invertidos”. Para la académica, estos dineros deberían invertirse en “en mejorar las condiciones del trabajo docente, poner un esfuerzo en normar el número máximo de estudiantes por cursos, que en sectores de vulnerabilidad no debiera superar los 20 niños, y aumentar las horas no lectivas”.