

Medio	El Mercurio
Fecha	14-8-2013
Mención	Precio de la energía marca récord en agosto y aumenta quince veces en una década. Habla Carlos García, economista y académico de la UAH.

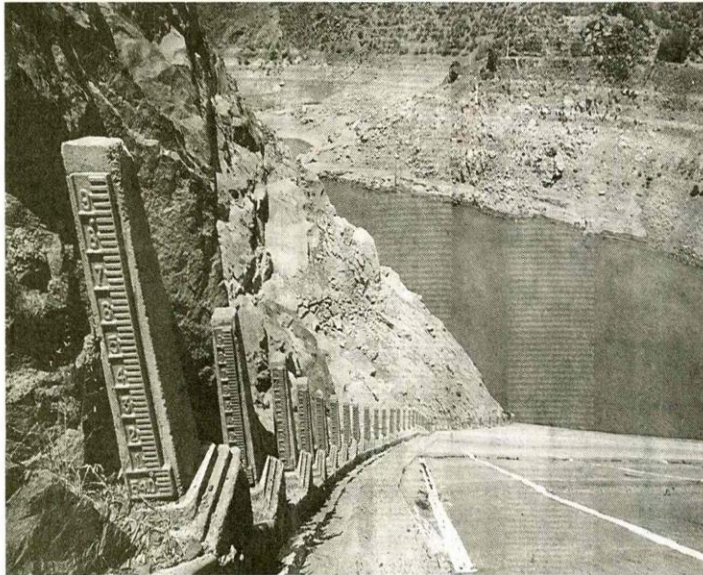
Cuentas de la luz para clientes residenciales podrían subir a partir del 2015 con los nuevos contratos de suministro:

Precio de la energía marca récord en agosto y aumenta quince veces en una década

Sequía y alza en los combustibles explican los US\$ 258 por MWh que anotó el valor de la energía en la primera semana del este mes. Por cada 10% que sube el costo marginal, el PIB del país se contrae en 0,17%.

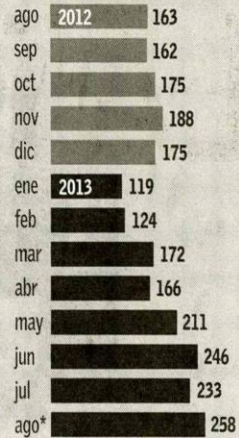
COMPARACIÓN

Los US\$ 258 por MWh registrados en agosto solo han sido superados en una ocasión en los últimos cinco años.



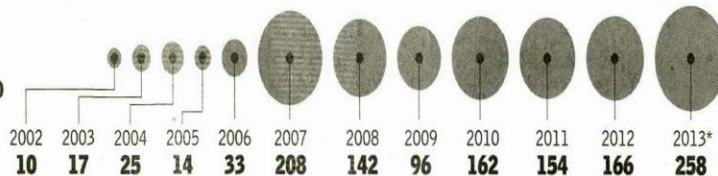
Últimos doce meses

Dólares por MWh



Precio de la energía en agosto de cada año

Dólares por MWh



Los precios de la energía para las grandes empresas no paran de subir en el Sistema Interconectado Central (SIC), que abarca desde Taltal a Chiloé.

De acuerdo con las últimas cifras publicadas por el Centro de Despacho Económico de Carga de la zona centro sur del país (Cdec-SIC) en los primeros ocho días de agosto el costo marginal del nudo Quillota promedió los US\$ 258 por MWh, alcanzando su mayor registro en comparación con el mismo mes de las temporadas anteriores.

A ello se suma que los US\$ 258 por MWh solo han sido superados en una ocasión durante los últimos cinco años, luego que en abril de 2012 el promedio

tamente a las grandes industrias —con un consumo superior a los dos MW— que tienen sus contratos de suministro de energía indexados al costo marginal.

De acuerdo con cifras de la Sonami, en los últimos diez años el peso de la energía en su escala de costos se duplicó. A su vez, las firmas frutícolas también han visto subir este ítem, llegando a representar cerca del 20% en algunos huertos.

El avance en los precios de la energía viene como resultado del alza en los combustibles y la extensa sequía que ha afectado al país.

En el caso del petróleo, hidrocarburo que utilizan las centrales más ineficientes del sistema y que determinan el costo marginal, subió en US\$ 10 en un año, en el caso del WTI.

El gerente general de la Asociación de Generadoras de Chile, René Muga, explica que estos al-

mensual exhibiera un valor de US\$ 268 por MWh.

A su vez, si se consideran los costos de hace diez años, el valor de la electricidad ha subido en 15 veces. Esto, teniendo en cuenta que en 2003 el costo marginal era de US\$ 17 por MWh versus los actuales US\$ 258.

Según el analista de Corpresearch, Sergio Zapata, el bajo nivel que exhibía el precio de la energía hace una década tiene relación con un año hidrológico normal y los bajos precios del gas importado desde Argentina.

Esto último cambió drásticamente a partir de 2007, tras los cortes del hidrocarburo desde el país trasandino. En ese año el costo eléctrico superó los US\$ 200 por MWh.

El aumento sostenido que ha exhibido este precio afecta direc-

tos precios de la energía se mantendrán durante los próximos dos meses.

“En octubre recién comienza la temporada de deshielos, por lo cual a partir de ahí se podrían ver reducciones de precios de la energía. Esto, teniendo en cuenta que no hay unidades de generación que permitan cubrir la demanda histórica de electricidad que se está produciendo durante este invierno, por lo cual el costo marginal está siendo marcado por unidades a diésel”, explica Muga. Y agrega que los embalses de generación están en su menor nivel.

Cuentas de la luz subirían fuertemente a partir de 2015

Hasta la fecha, el aumento sostenido que han exhibido los costos marginales del sistema no se ha traducido en alzas en las cuentas de la luz para clientes residenciales.

Sin embargo, una parte importante de los contratos que rigen a los hogares nacionales deberá renovarse en los próximos años. Esto último derivó en que el Ministerio de Energía

lanzara dos procesos de licitación —uno de corto y otro de largo plazo— a un precio techo de oferta de US\$ 129 por MWh, lo que representa un alza de 61% respecto de los valores vigentes. Según el socio de Gemines, Alejandro Fernández, este aumento en los precios de las licitaciones se comenzará a traducir en alzas para los clientes residencia-

les a partir de 2015.

A su vez, existe la posibilidad de que las tarifas sean indexadas a costo marginal para los contratos entre 2016 y 2018. De concretarse esta idea, el costo de la electricidad para hogares subiría fuertemente si los precios actuales de la energía se mantienen en niveles superiores a los US\$ 250 por MWh.

■ El efecto del valor de la electricidad en el PIB

El alto precio de la energía para las grandes industrias no solo repercute en los márgenes de las operaciones de las compañías.

De acuerdo con un estudio de Carlos García, economista y académico de la Universidad Alberto Hurtado, por cada 10% que aumenta del valor de la electricidad, el Producto Interno Bruto (PIB) del país anota un decrecimiento trimestral de 0,17%.

Lo anterior, agrega el análisis, se ha traducido en un impacto de 2% en el PIB nacional durante los últimos diez años.

Según René Muga, gerente general de la Asociación de Generadoras de Chile, este incremento afecta negativamente al país en su competitividad respecto de otras naciones.

Incluso, algunas empresas nacionales han decidido trasladar parte de sus operaciones a Perú, donde el costo de la energía no supera los US\$ 70 por MWh.

En cuanto al impacto que tendrían en el IPC, el socio de Geminis, Alejandro Fernández, explica que solo se verían reflejadas las alzas si el costo marginal empieza a afectar las cuentas de la luz.